



**MINISTRE D'ETAT, MINISTRE DE L'EMPLOI, DES AFFAIRES SOCIALES ET
DE LA FORMATION PROFESSIONNELLE**

DIRECTION GENERALE DE LA FORMATION PROFESSIONNELLE

PLAN D'INGENIERIE DE LA REFORME DE L'ETFP

Dr GBATO Maninga

IG des Sciences et Techniques Industrielles
Directeur Général de la Formation
Professionnelle

DEFINITION DU PLAN D'INGENIERIE

La réforme de l'ETFP est structurée autour d'une procédure qui est matérialisée par un plan d'ingénierie:

- ❖ lequel définit la suite logique des étapes prenant en compte tous les paramètres de la rénovation du dispositif d'ETFP**
- ❖ qui a été validée par le CMR dans le Plan Opérationnel de réforme de 2009**
- ❖ qui constitue la trame officielle des projets de rénovation de l'offre de l'ETFP**

PRINCIPES DE BASE

Le plan d'ingénierie est construit dans le respect des principes de base qui sont développés dans le Plan stratégique de la réforme de l'ETFP

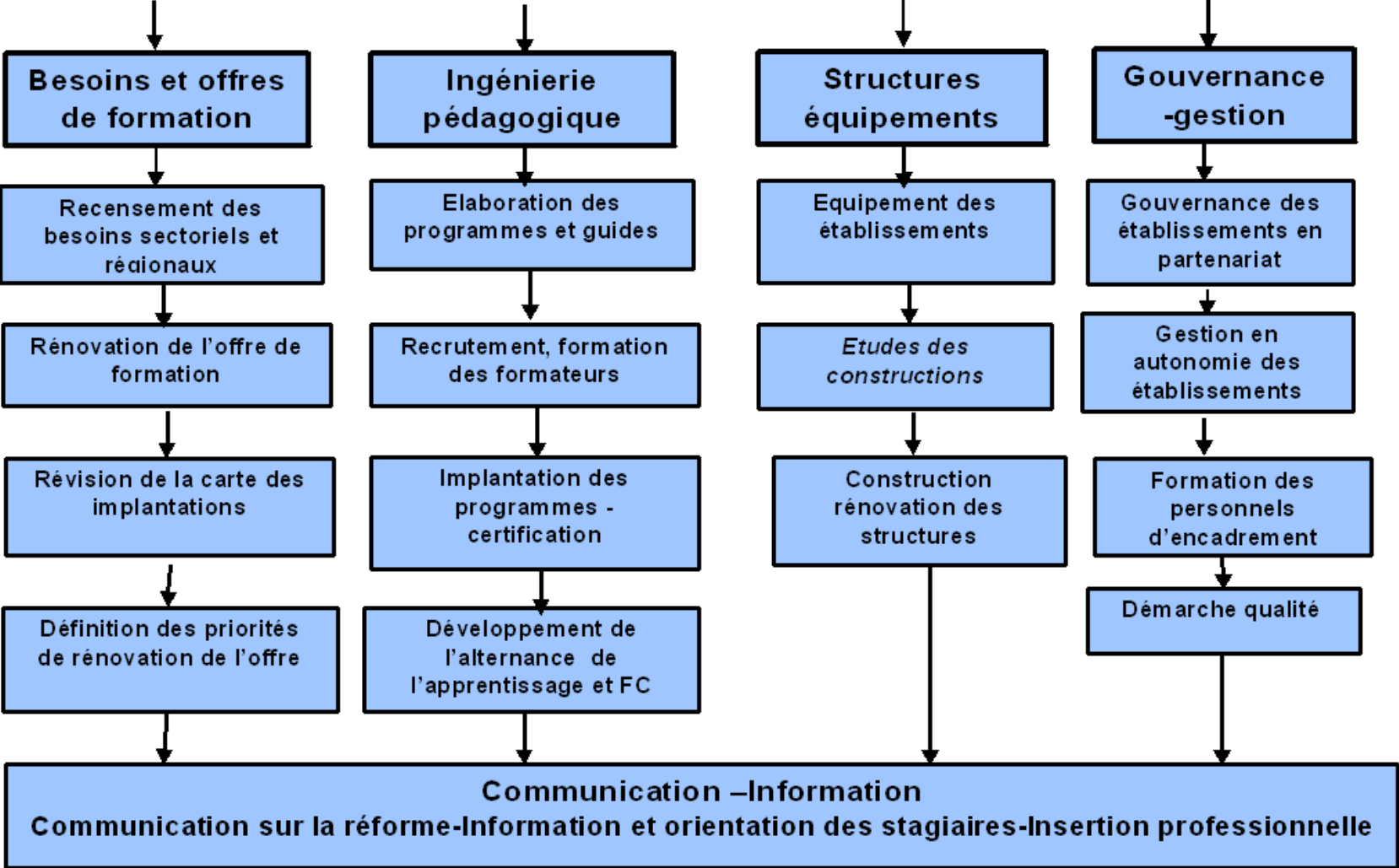
- ❖ La rénovation de l'offre de formation en réponse aux besoins économiques et sociaux**
- ❖ La recherche systématique des partenariats écoles-entreprises dans la réalisation des différentes étapes du schéma d'ingénierie**
- ❖ Le développement et la mise en œuvre de curricula basés sur les compétences**
- ❖ La mise en œuvre d'un nouveau schéma national de certification**
- ❖ L'implication du secteur privé dans la gouvernance des établissements**

LES DOMAINES

Le plan d'ingénierie est constitué de quatre domaines et d'une activité transverse de communication:

- ❖ **Les besoins et les offres de formation**
- ❖ **L'ingénierie pédagogique**
- ❖ **Les structures et les équipements**
- ❖ **La gouvernance et la gestion**

PLAN D'INGENIERIE DE RENOVATION DU DISPOSITIF D'ETFP



ELABORATION DES PROGRAMMES ET DES GUIDES

- ❖ **Réaliser les analyses de situations de travail** (AST) des métiers correspondant à chaque programme de formation défini dans les travaux préparatoires (identification des besoins) ;

L'opération sera réalisée selon la méthode de l'atelier d'analyse regroupant des praticiens et des responsables d'entreprises
- ❖ **Elaborer et rénover les programmes de formation** selon la démarche ivoirienne d'approche par compétences définie dans les manuels PCR : référentiel de formation, guide pédagogique, guide d'évaluation, guide d'organisation matérielle et pédagogique, guide soutien aux formateurs

STRUCTURES ET EQUIPEMENTS

- ❖ **Elaborer les listes d'équipements et de matériel didactique** avec les spécifications nécessaires. Les partenaires suivront les procédures d'acquisition et l'installation des équipements. Ces listes devront s'inscrire dans la logique et l'enveloppe financière définie dans les avants projets
- ❖ **Réaliser les études de réhabilitation/construction et suivre les travaux**
Le cabinet d'architecte réalisera les APS et APD ainsi que les dossiers techniques en collaboration avec les partenaires. Les travaux devront s'inscrire dans la logique et l'enveloppe financière définie dans les avants projets

IMPLANTATION DES PROGRAMMES

- ❖ **Renforcer les compétences des formateurs** tant sur le plan de la pédagogie que sur le plan technique par immersion industrielle à partir d'un plan de formation qui sera élaboré à l'issue du positionnement des formateurs
- ❖ **Implanter les différentes modalités de formation** une assistance technique de terrain sera organisée pour accompagner les formateurs dans l'implantation technico-pédagogique des formations diplômantes, et des formations qualifiantes, l'implantation de l'alternance et de l'apprentissage et le développement de la formation continue

GOVERNANCE ET GESTION

❖ **Renforcer les compétences des personnels d'encadrement** sur l'organisation technico-pédagogique, la gouvernance en partenariat et la gestion en partielle autonomie. Les personnels de direction bénéficieront de visites d'établissements de formation français (en ce qui concerne les projets financés par le C2D)

❖ **Réformer le pilotage des établissements de formation**

La formation des personnels d'encadrement sera suivie par une assistance technique de terrain pour la mise en œuvre des nouvelles procédures:

- de gouvernance en partenariat ;
- de gestion en autonomie ;
- de démarche qualité.

Utilisation du plan d'ingénierie de la réforme

- **Le plan d'ingénierie validé par le CMR dès 2009 définit l'enchaînement logique des étapes de rénovation du dispositif d'ETFP**
- **Le plan prend en compte tous les paramètres de la réforme**
- **Le plan d'ingénierie balise la rénovation de l'offre des différents secteurs tout en garantissant l'unicité et l'homogénéité du dispositif national de formation**
- **Le plan d'ingénierie correspond à une démarche d'ingénierie originale caractéristique de la Côte d'Ivoire**
- **Le plan d'ingénierie constitue la base des termes de référence de tous les projets de rénovation de l'offre sectorielle de formation**

Schéma national de démarche qualité

Les travaux d'élaboration du schéma sont programmés à partir de mars 2016

Le référentiel qualité pourrait être structuré autour de 6 processus:

- **Processus Direction**
- **Processus Clients**
- **Processus Réalisation de la Formation**
- **Processus GRH**
- **Processus Administratif et Financier**
- **Processus Ressources**

Il est recommandé d'implanter la démarche qualité en même temps que l'organisation de l'établissement

Je vous remercie